

股票代號：8426



**REDWOOD GROUP LTD**

**紅木集團有限公司**

總經理 李聖強 (Peter Lee)

西元 2011 年 11 月 23 日

# 簡報大綱

---

壹、公司概况

貳、市場及產業概況

參、營運概況

# 壹、公司概況

---

一、公司簡介

二、集團架構

三、公司沿革

四、公司組織

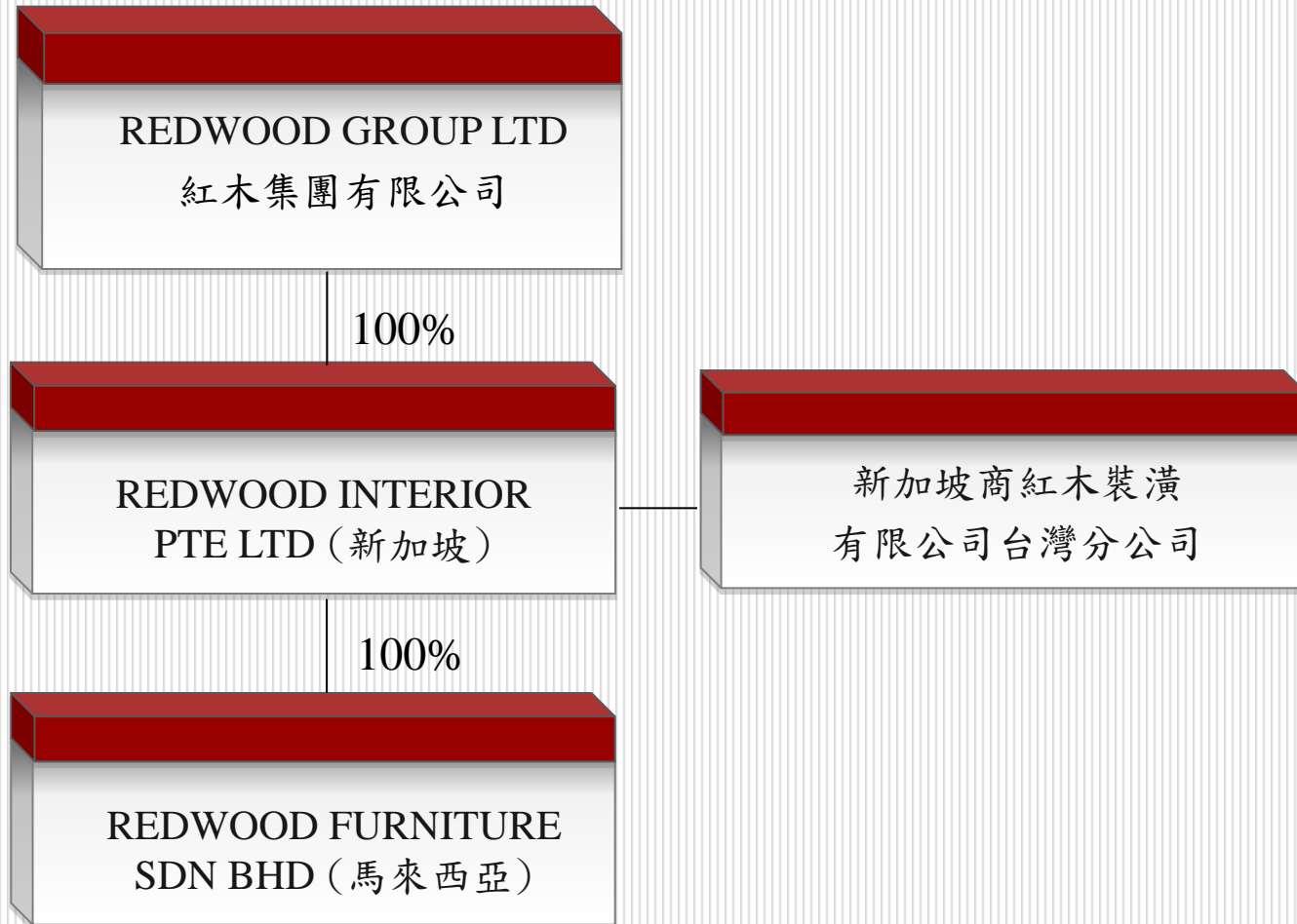
# 公司簡介

- 設立時間：

公司名稱	國籍	設立時間
Redwood Interior Pte Ltd	新加坡	1992年7月
Redwood Furniture Sdn. Bhd	馬來西亞	1999年2月
Redwood Group Ltd	開曼	2010年8月

- 董事長：蘇聰明 (Michael Soh)
- 總經理：李聖強 (Peter Lee)
- 資本額：新台幣360,000仟元
- 員工人數：974人(截至2011年10月31日止)
- 主要業務：全球性高級精品名牌店之裝潢

# 集團架構

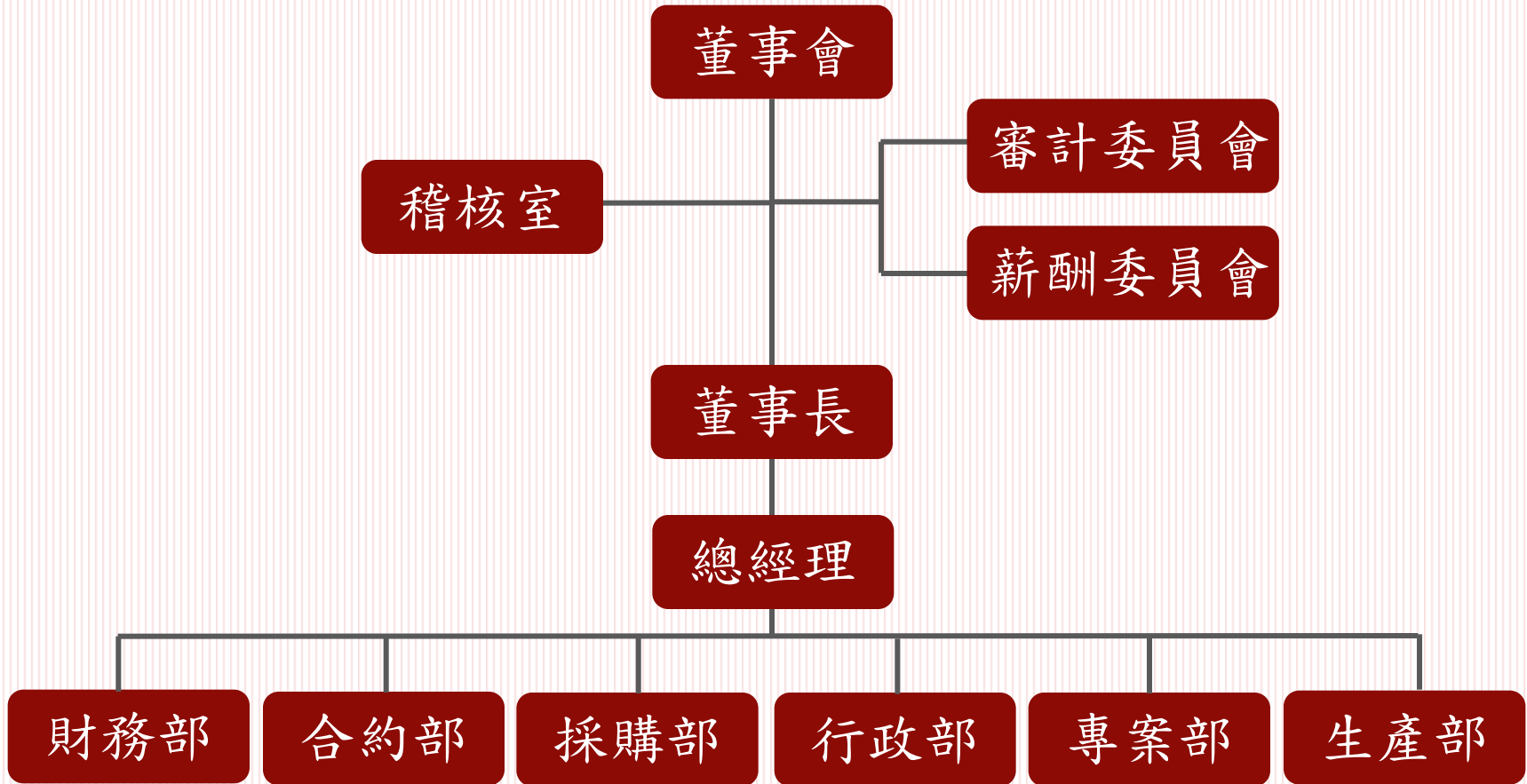


# 公司沿革



2011	本公司董事長獲頒新加坡成功企業家白金獎。 獲頒新加坡商業超級品牌獎。
2010	新加坡百大國際企業海外銷售額排名前二十名。
	產品銷售超過 29 個國家或地區，年營業額突破 11 億新台幣。
	8 月設立 Redwood Group Ltd。 12 月進行投資架構重組，作為外國發行人來台登錄興櫃及上櫃掛牌主體。
2009	獲得美國安全檢測實驗室 UL48 及 UL65 認證。
	獲得政府核可多國(澳洲、中國、印度、日本、韓國、紐西蘭)進口稅優惠。
2008	獲得政府核可東協會員國進口稅優惠。
	因應產能擴充及集團組織分工調整，將主要生產及製造遷移至馬來西亞。
2007	馬來西亞工廠擴充廠房面積達 7,026 坪。
2005	正式轉型以全球高級精品名牌店之裝潢為主要業務。
2002	完成本公司在新加坡第一個國際精品名牌的專案裝潢工程。
2001	新加坡排名前 500 強企業。
1999	Redwood Furniture Sdn Bhd 設立於馬來西亞，為本集團主要之生產及製造中心。
1997	擴充廠房及辦公室面積達 1,124 坪。
1992	Redwood Interior Pte Ltd 於新加坡成立。

# 公司組織





# 貳、市場及產業概況

---

一、主要客戶

二、主要業務(產品)

三、產業概況

四、競爭利基

五、產業競爭



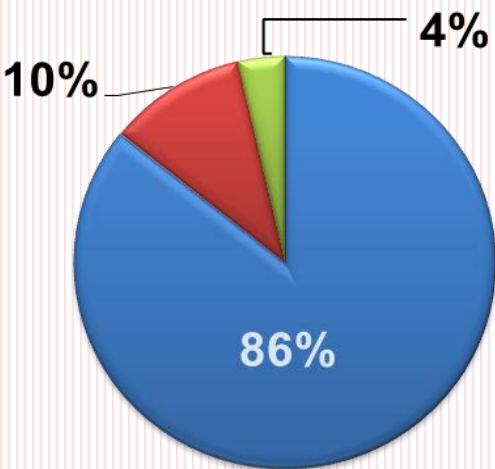
# 主要客戶

Burberry	Bvlgari	Cartier	Chloe
Coach	Ermenegildo Zegna	Gucci	Hermes
Jimmy Choo			Leica
Loewe	Louis Vuitton	Michael Kors	Ralph Lauren
Rolex	Salvatore Ferragamo	Tiffany & Co.	Yves Saint Laurent

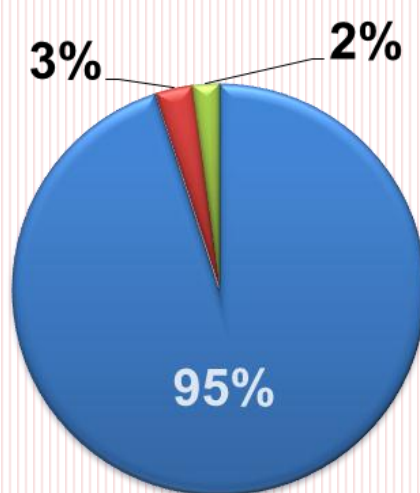
# 主要業務(產品)

室內裝潢	-高級精品店的空間美學
一般工程施作	-商業空間的結構創意
門面裝潢	-室外幕牆的藝術工程

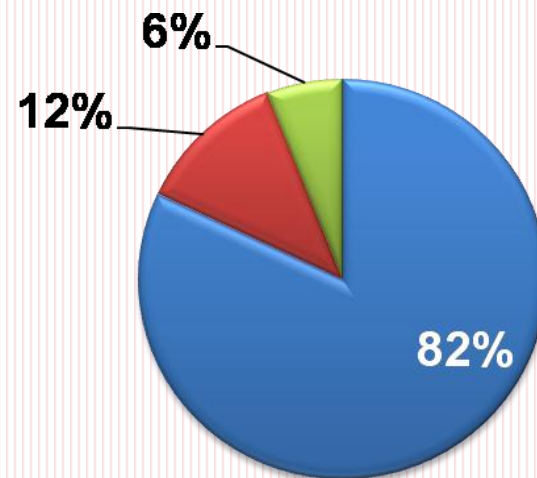
2009年度百分比



2010年度百分比



2011年度前三季百分比



■ 室內裝潢    ■ 一般工程施作    ■ 門面裝潢

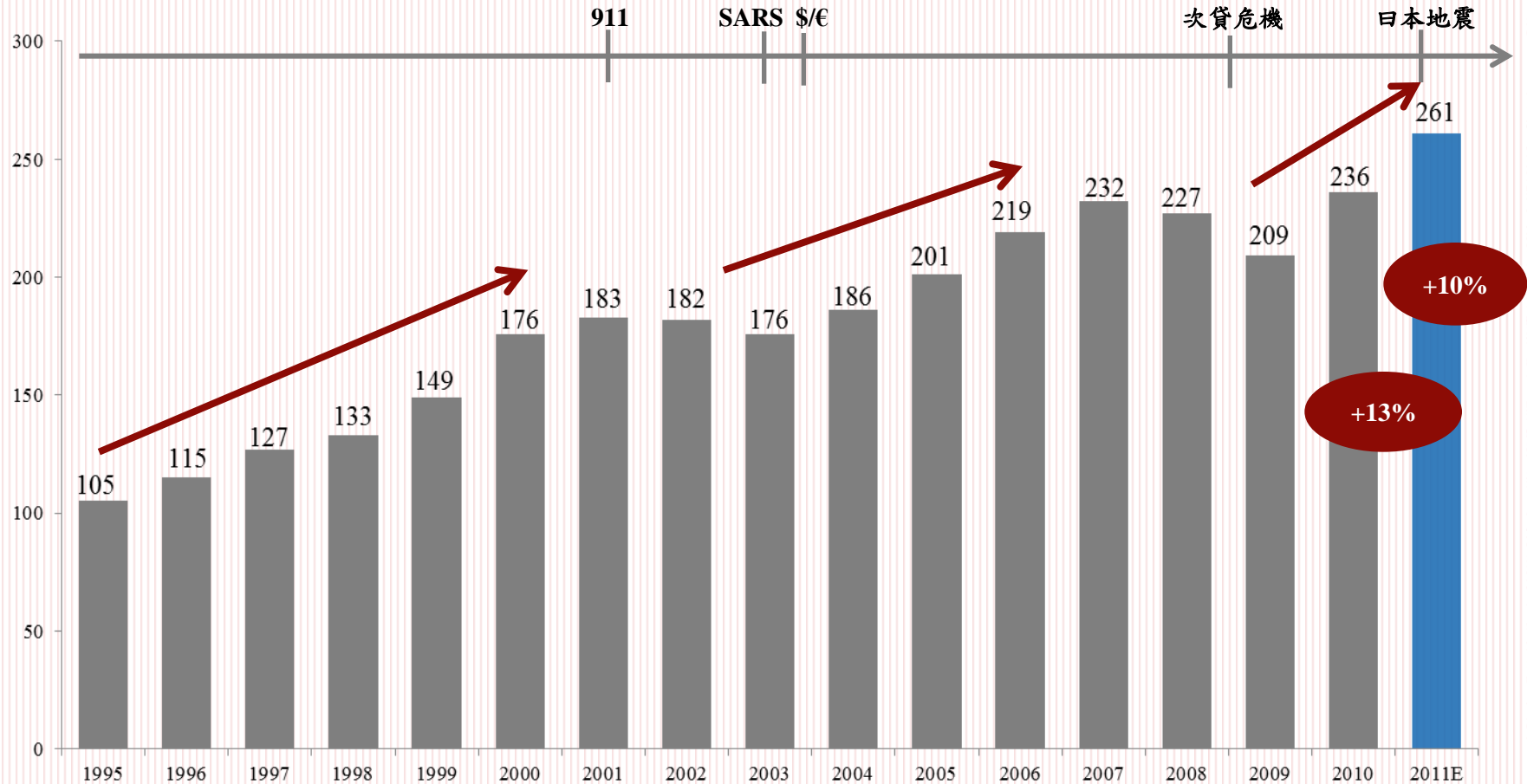
# 對LV鐵櫃之銷售情形

銷售地區	2009	2010	2011截至10月底
ASIA	57	59	60
CHINA	9	21	18
EMEA	21	54	32
AMERICA	27	33	32
AUSTRALIA	5	7	1
合計(件)	119	174	143
銷售店數合計(間)	95	141	129
LV全球分店總數(間)	440	451	約460

- 紅木除整店裝潢外，亦為LV 全球分店metal furniture(精品展示平台)獨家供應商。
- 亞洲地區銷量居冠，且逐年成長，為紅木最主要市場。
- 中國大陸精品市場成長迅速，2010年中國地區銷售量大幅成長，2011年維持高檔。
- 美洲地區銷量穩定成長，尤以北美地區為佳。
- 紅木工藝水準受到LV高度肯定，產品行銷全球五大洲，逾30個國家分店，為LV最佳合作夥伴。

# 產業概況

## 1995-2011各季全球精品產業市值變化（單位：美金億）



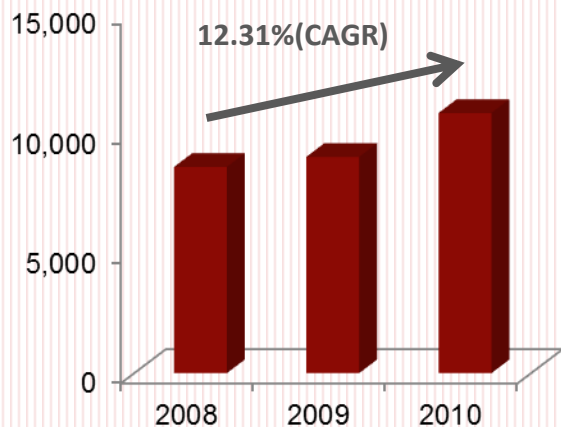
資料來源：Bain & Company, 10月2011

**CAGR** – Compounded Annual Growth Rate  
年均複合增長率

# 產業概況(續)

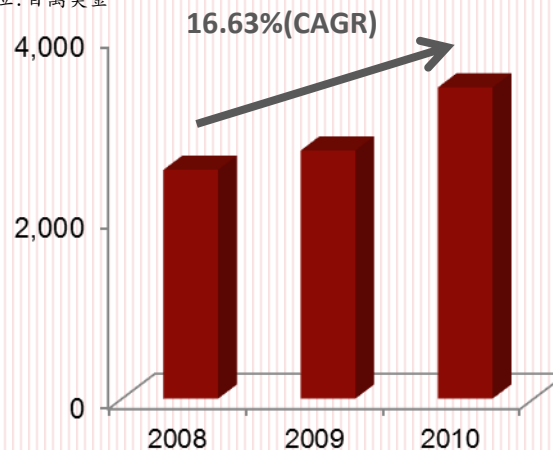
## 2008-2010年精品業銷售額

單位:百萬美金



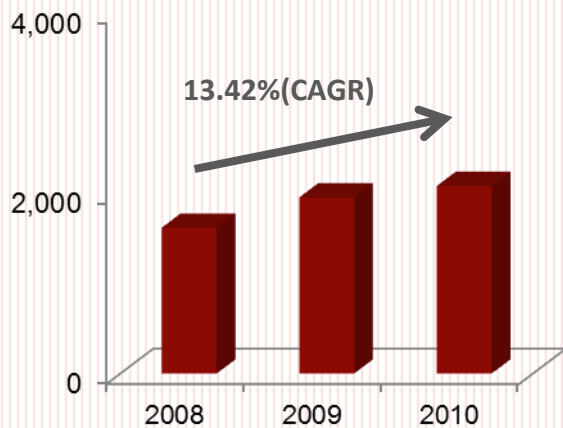
**Louis Vuitton**

單位:百萬美金



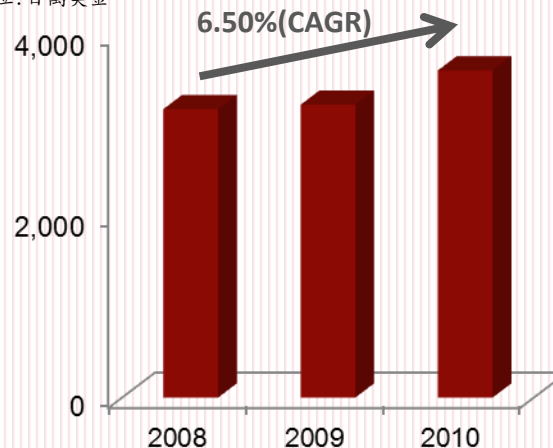
**Hermès**

單位:百萬美金



**Burberry**

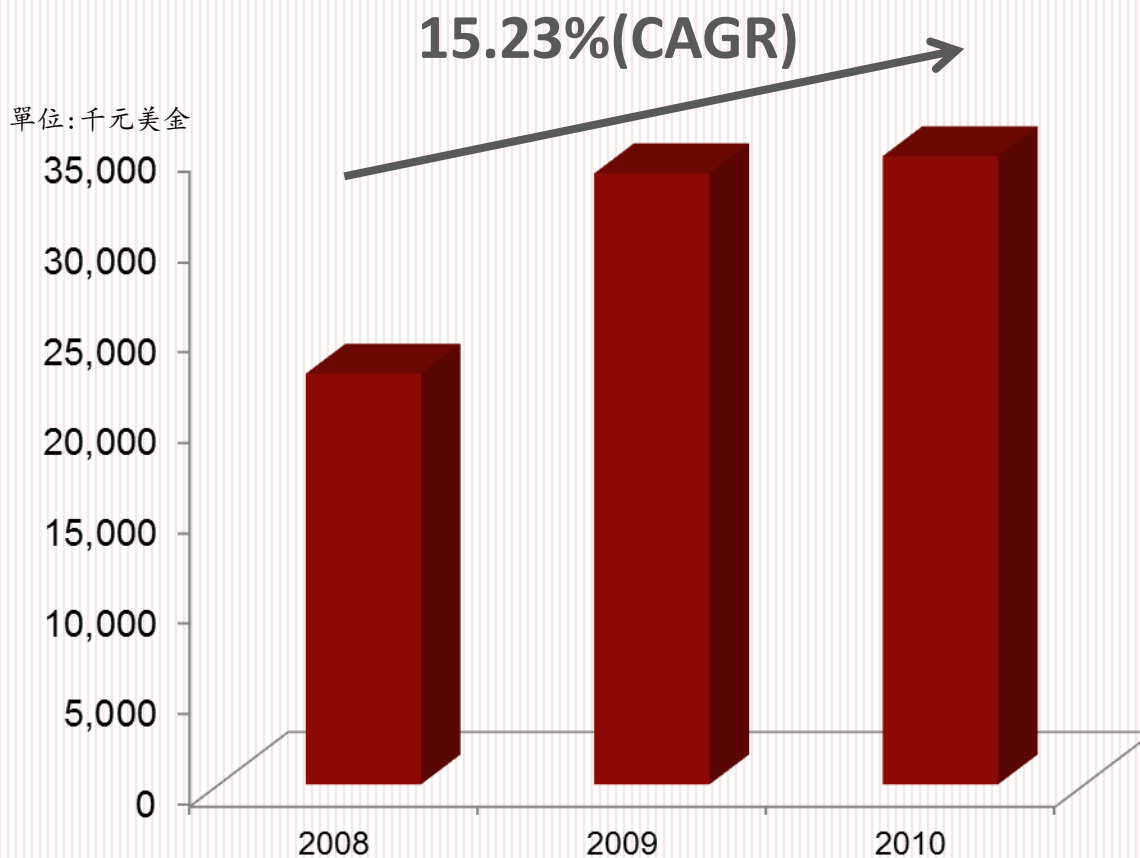
單位:百萬美金



**Coach**

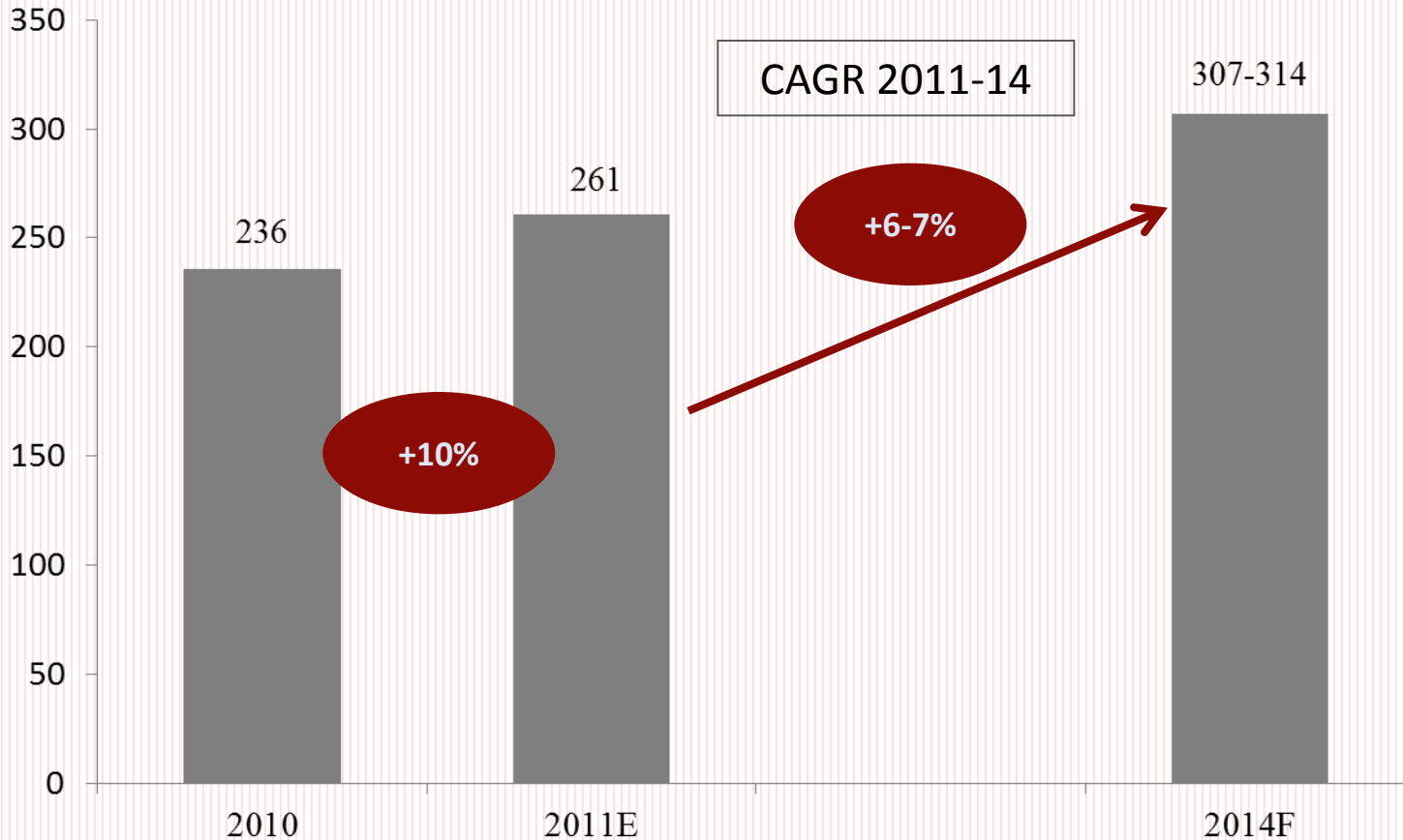
# 產業概況(續)

## 2008-2010年紅木銷售額



# 產業概況(續)

2011-2014年全球精品業產值及成長率預測(單位：美金億)

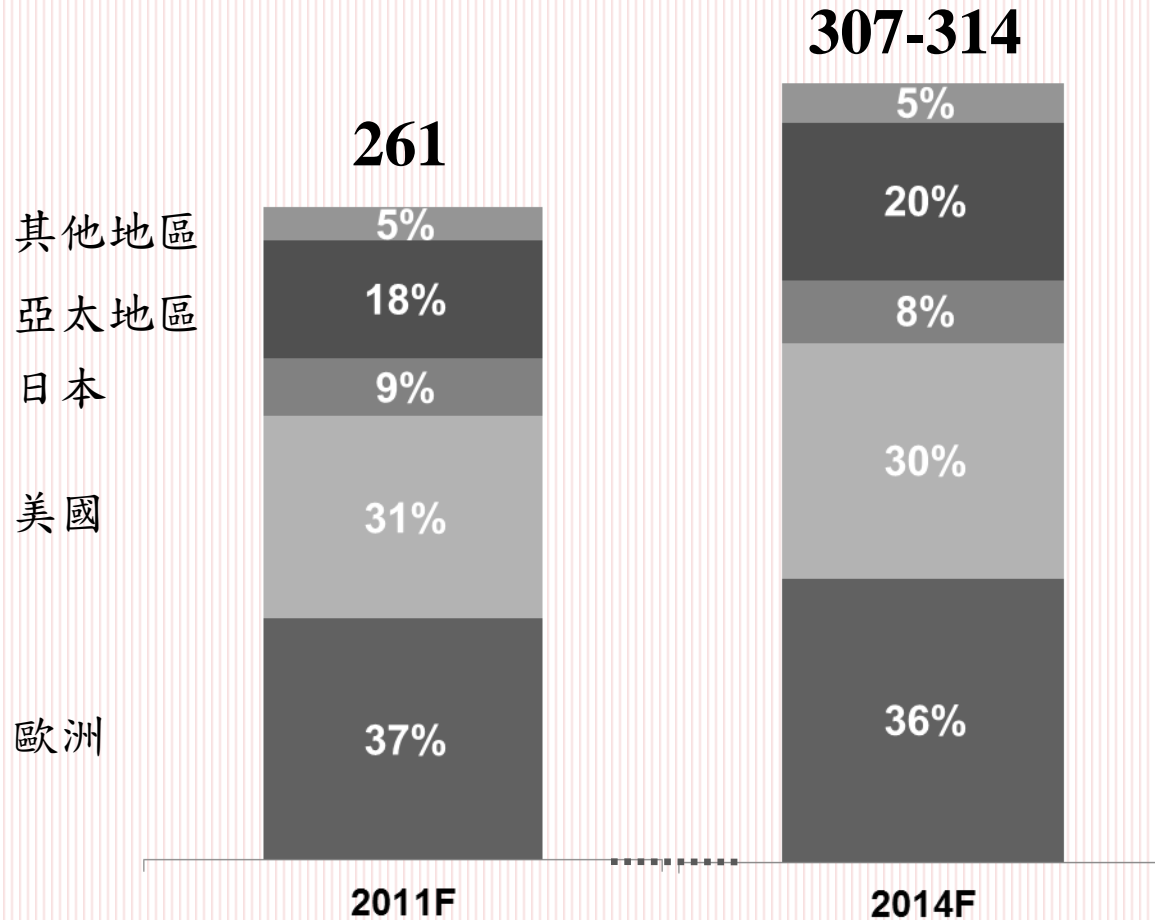


資料來源: Bain & Company, 10月2011



# 產業概況(續)

2011-2014年全球精品業市場佔有率預測(單位：美金億)



資料來源: Bain & Company, 10月2011

# 產業地位

## 2010年 全球十大最有影響力品牌

排名	品牌	紅木客戶	附註
1	Louis Vuitton	✓	
2	Hermès	✓	
3	Gucci	✓	
4	Chanel		未來的目標客戶
5	Hennessy		酒無專賣店
6	Rolex	✓	
7	Moët & Chandon		酒無專賣店
8	Cartier	✓	
9	Fendi		未來的目標客戶
10	Tiffany & Co.	✓	

資料來源：美國*Fashionista*

# 競爭利基

## 成本優勢



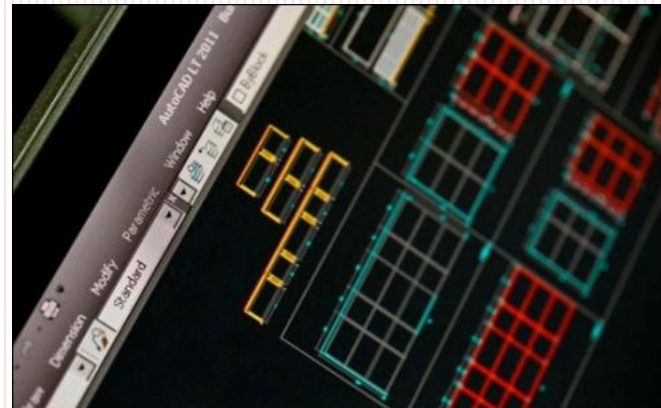
## 具效率的生產能力



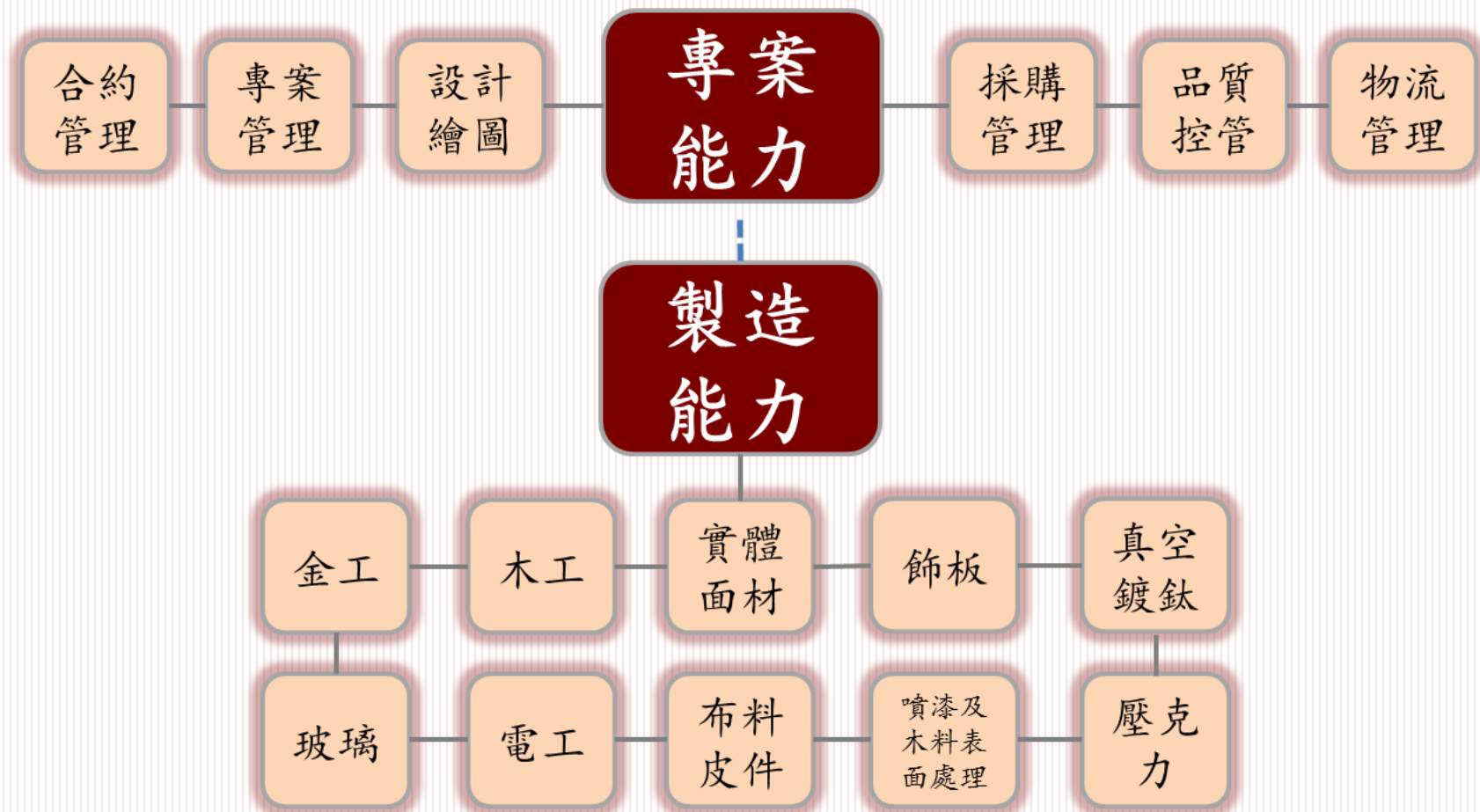
## 領先製程造就頂級工藝



## 研究與開發



# 一站式整體解決方案





# 領先同業之先進設備



## 設備名稱

## 機器設備

## 內容

### 自動化噴漆



- 2011年與設備廠商共同開發
- 大幅縮短噴漆的時間
- 提升產品品質並有效控制原料用量

### 真空鍍鈦



- 2011年與設備廠商共同開發
- 相對於傳統電鍍，提高表面處理流程的速度及品質
- 降低環境污染

# 產業競爭

項目	紅木集團	國內外業者
營運項目	針對全球高級精品名牌店	包含住宅、辦公室、酒店、精品店及一般零售店之裝潢…等
生產方式	集中馬來西亞生產，提供一站式服務	多依賴外包商

高級精品

裝潢工程

成本優勢

具效率的生產能力

領先製程造就頂級工藝

研究與開發

國際精品業者合作首選



# 參、營運概況

---

一、經營實績

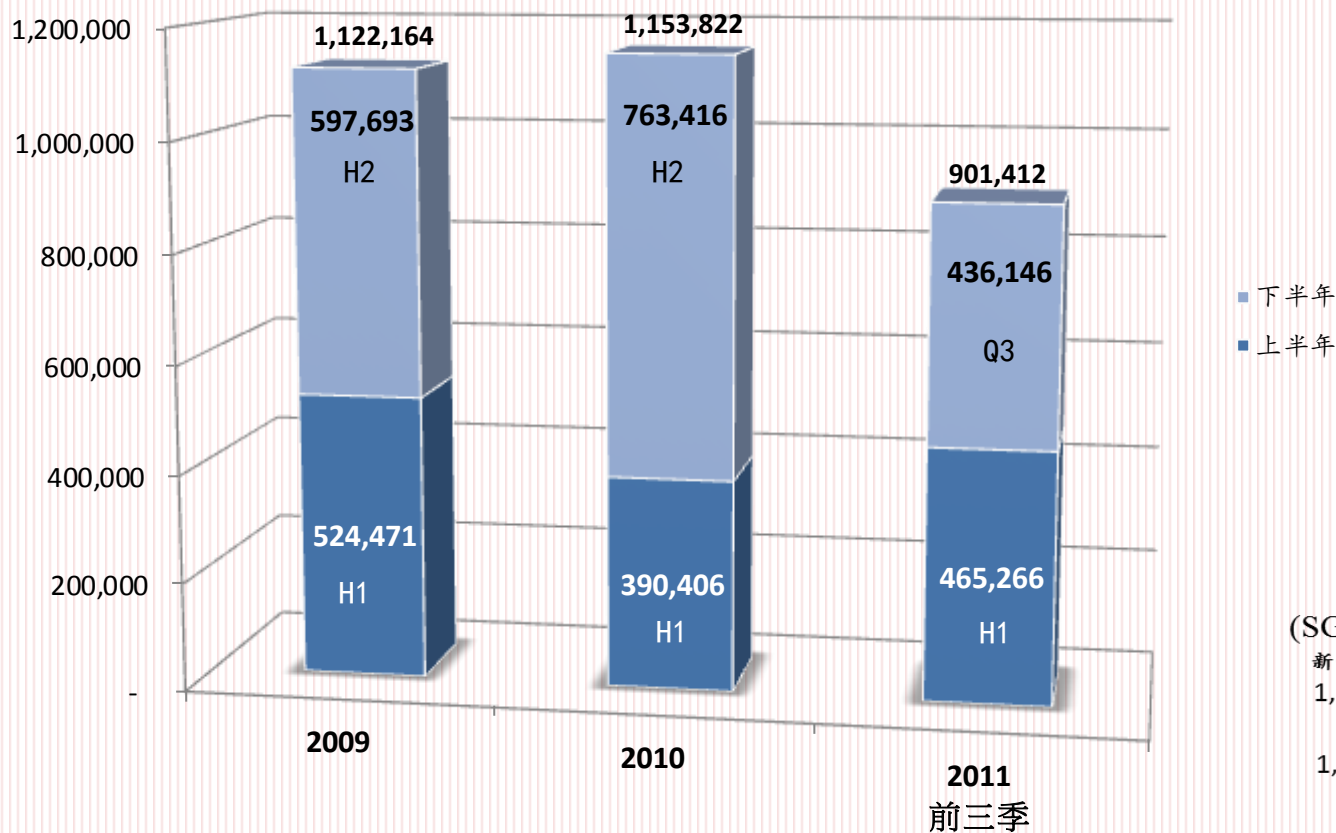
二、主要銷售地區

三、經營理念與未來願景

# 經營實績

## (一) 2009-2011年前三季營業收入 (TW-GAAP)

新台幣仟元



(SG-IFRS)

新台幣仟元

1,500,000

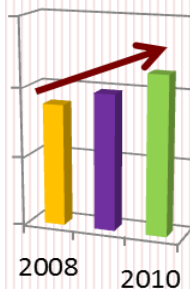
1,000,000

500,000

0

2008

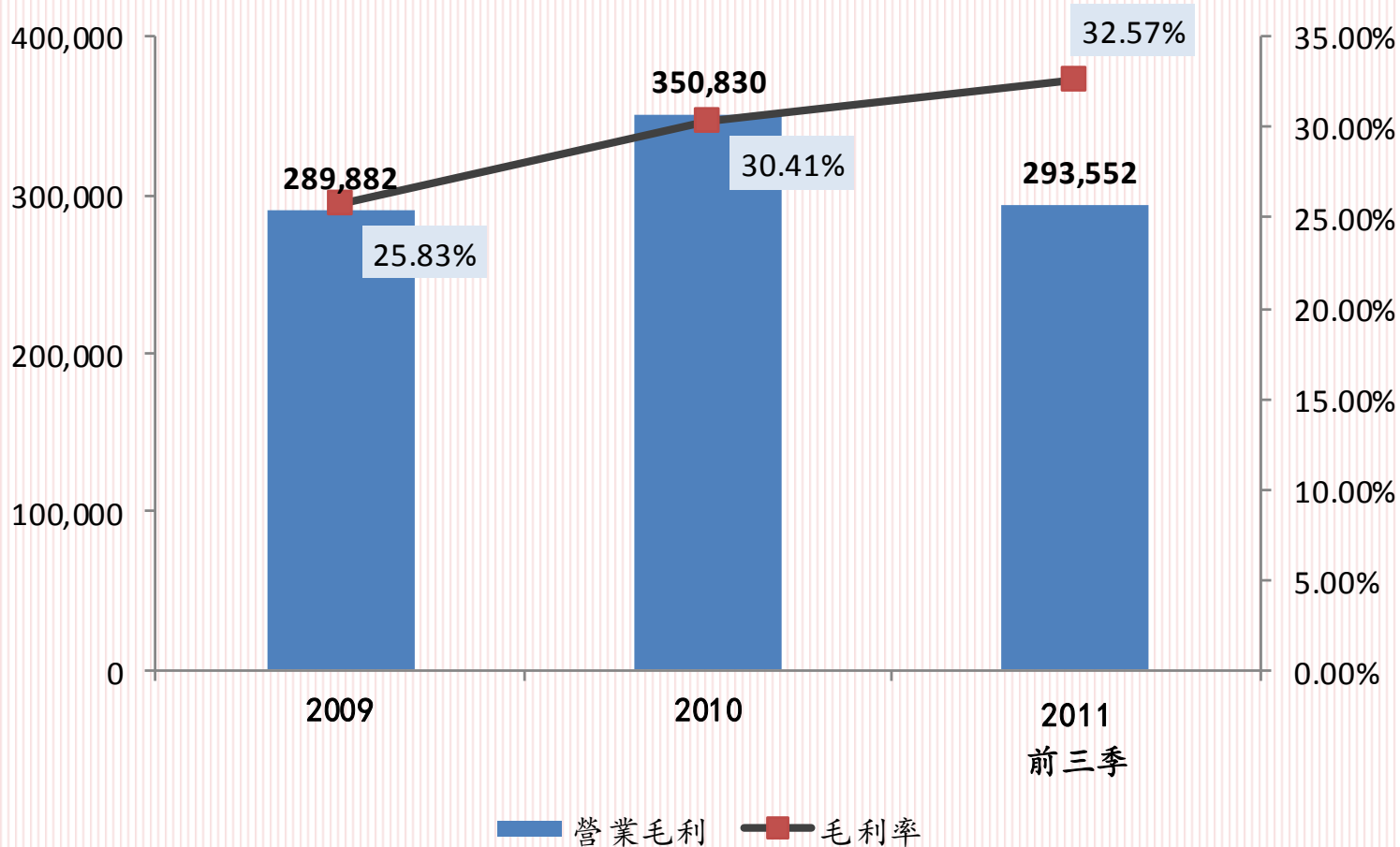
2010



# 經營實績(續)

## (二) 2009-2011年前三季營業毛利與毛利率

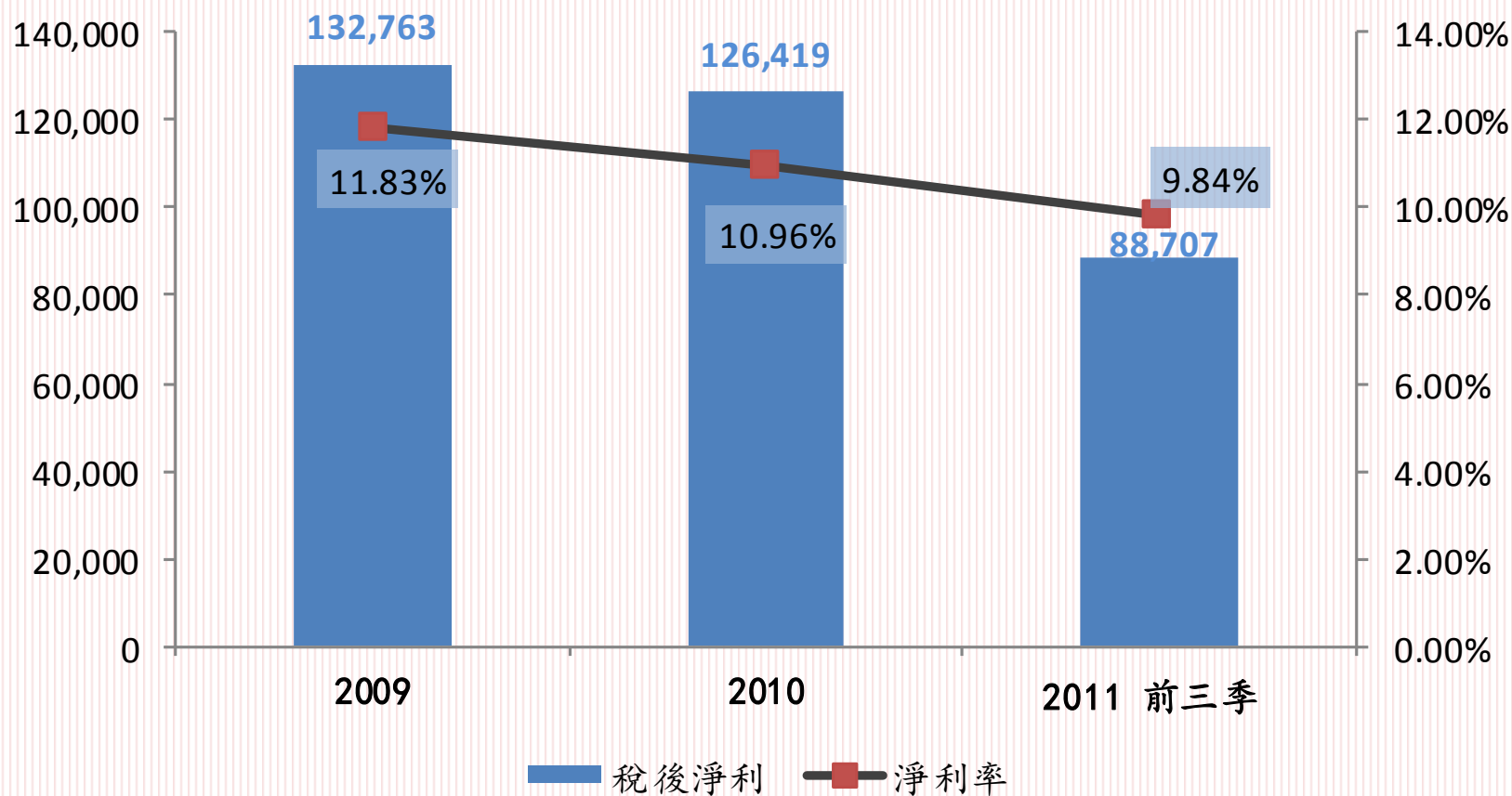
新台幣仟元



# 經營實績(續)

## (三) 2009-2011年前三季稅後淨利及淨利率

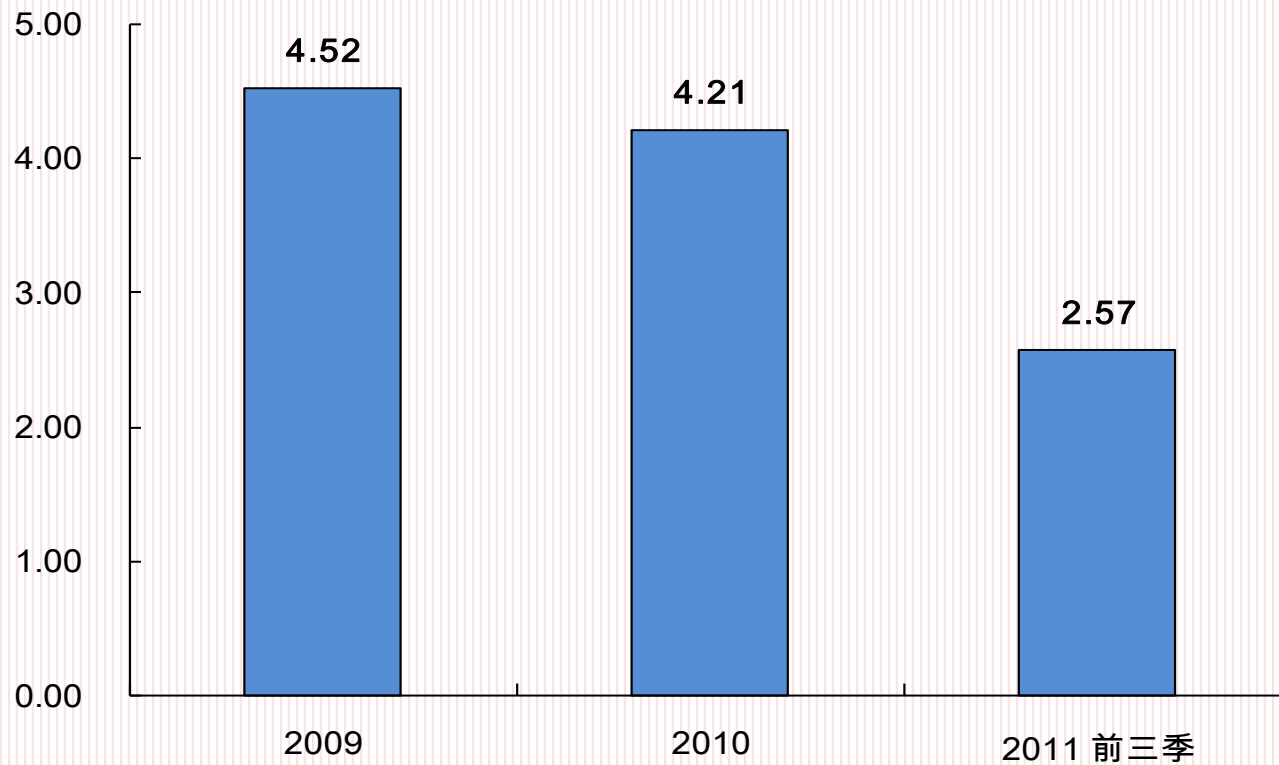
新台幣仟元



# 經營實績(續)

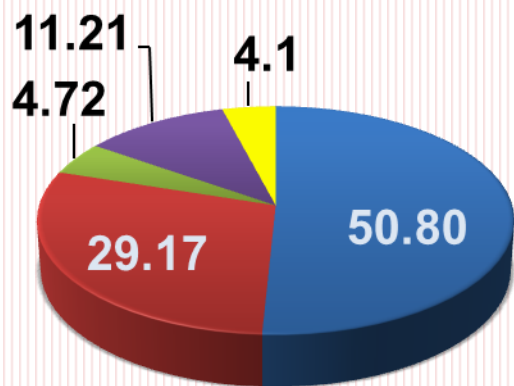
## (四) 2009-2011年前三季每股盈餘

新台幣元

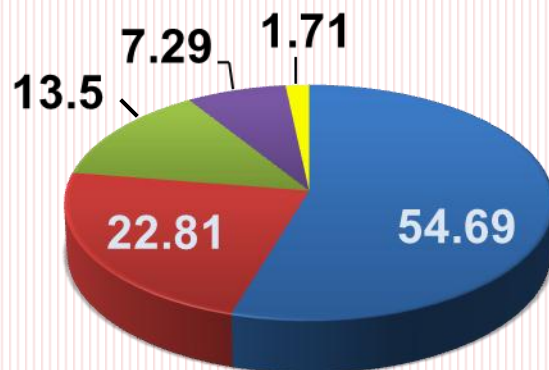


# 主要銷售地區

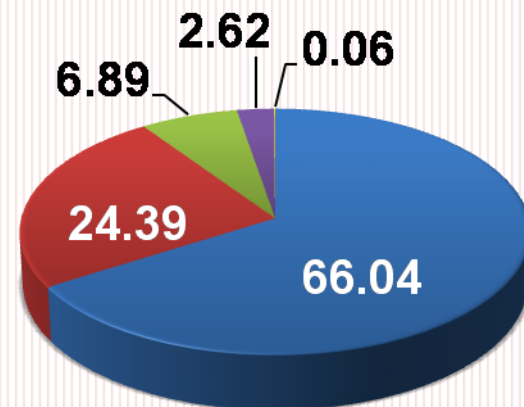
2009年度百分比



2010年度百分比



2011年度前三季百分比



■ 亞洲 ■ 美洲 ■ 歐洲 ■ 中東 ■ 其他

# 經營理念及未來願景

## 未來公司成長動能

### 1. 新客戶的加入

Swarovski

### 2. 滲透率提高

精品市場產值2011-2014年複合增長率約為6-7%

⇒ 市場規模持續擴大

### 3. 拓展海外銷售地區

- 台灣掛牌
- 大陸子公司籌畫成立

⇒ 進軍大中華地區



# 經營理念及未來願景(續)

經營理念

專注集團本身核心業務



提升製作產品之機器設備及技術



領先的產品及技術



提升本集團在精品裝潢界的國際地位

# 經營理念及未來願景(續)

## 未來願景

- 永續經營



賦予世界百大精品名牌店全新面貌

謝謝，敬請指教



# 重要揭露事項

(詳閱股票上櫃前風險事項及補充揭露事項)

## (一) 風險事項

- 1.該公司面臨同業競爭風險及所採舉體因應措施之說明。
- 2.該公司面臨主要原料價格波動風險及所採具體因應措施之說明。

(二) 營運概況乙節揭露該公司招募及留住優秀人才,提升研發能力,未來研發布局及新產品方向之說明。

(三) 特別記載事項乙節揭露該公司2009,2010年度及2011年上半年度銷貨於LVMH集團金額佔該公司合併營業收入之38.00% ,28.71%及31.56%,有關銷貨集中之原因,可能面臨之風險及具體因應措施之說明。



# 重要揭露事項(續)

## (四) 推薦證券商評估報告中對該公司以下項目說明之評估意見:

- 1.對該公司業績變化合理性及主要轉投資公司營運狀況之說明。
- 2.該公司2009,2010年度及2011年上半年度銷貨於LVMH集團金額佔該公司合併營業收入之38.00% ,28.71%及31.56%,有關銷貨集中之原因,可能面臨之風險及具體因應措施之說明。
- 3.對該公司面臨同業競爭風險及所採具體因應措施之說明。
- 4.對該公司面臨主要原料價格波動風險及所採具體因應措施之說明。
- 5.對該公司招募及留住優秀人才,提升研發能力,未來研發布局及新產品方向之說明。